



Biało-czerwona radość w Szkole w Modlimowie



W Szkole w Modlimowie biało-czerwone obchody 1, 2 i 3 maja łączyły patriotyzm z radością i szkolną wspólnotą. Były hymn, występy uczniów i przedszkolaków, nagroda dla finalistki konkursu oraz podniosły finał z flagami i racami.

Ten dzień w naszej szkole miał wyjątkowy, biało-czerwony charakter. W słonecznej i pełnej radości atmosferze cała społeczność szkolna uczestniczyła w uroczystościach majowych, które odbyły się zarówno w sali gimnastycznej, jak i przed budynkiem szkoły. Spędziliśmy ten czas wspólnie świętując, a jednocześnie pamiętając, jak ważne dla każdego Polaka są majowe święta.

Uroczystość rozpoczęła się wprowadzeniem sztandaru oraz wspólnym odśpiewaniem hymnu państwowego. Następnie powitano zaproszonych gości: zastępczynię burmistrza Płotów panią Paulinę Kusajdę, księdza Ryszarda Raczkiewicza oraz przedstawicieli Rady Rodziców. W dalszej części uroczystości pani dyrektor oraz pani wiceburmistrz wręczyły nagrodę uczennicy Idze Ciesielczyk za uzyskanie tytułu finalistki konkursu kuratorskiego z języka angielskiego. Nagrodę odebrała Iga wraz ze swoją mamą.

Podczas dzisiejszego apelu uczciliśmy trzy ważne święta majowe: Święto Pracy, Dzień Flagi Rzeczypospolitej Polskiej oraz Święto Konstytucji 3 Maja, które są piękną okazją, by przypomnieć o wadze symboli narodowych, wspólnocie oraz pamięci o historii naszej ojczyzny, bo dumni jesteśmy, że Konstytucja 3 Maja była pierwszą w Europie i drugą na świecie!

Program artystyczny dostarczył nam wielu wzruszeń i radości. Uczniowie zaprezentowali piękne wiersze i pieśni patriotyczne. Wystąpili zarówno starsi uczniowie, jak i dzieci z klas 1 - 3. Szczególnym momentem, który wywołał wiele uśmiechów i wzruszył wszystkich obecnych był występ przedszkolaków i zaśpiewana przez nich pieśń „Mały Polak Przedszkolak”.

Po zakończeniu głównej części uroczystości i wyprowadzeniu sztandaru przeszliśmy wszyscy przed budynek szkoły, gdzie odbył się dalszy, równie uroczysty finał obchodów. Podczas artystycznego występu dziewcząt z flagami zapalono biało-czerwone race, co stworzyło niezwykle podniosły, patriotyczny i piękny obraz, będący wyjątkowym zwieńczeniem dzisiejszych uroczystości.

Dzisiejsze obchody udowodniły, że patriotyzm można przeżywać w sposób uroczysty, a jednocześnie uśmiechając się i będąc razem.

Dziękujemy wszystkim osobom zaangażowanym w przygotowanie dzisiejszej uroczystości - uczniom, nauczycielom oraz wszystkim, którzy przyczynili się do tego, że mogliśmy wspólnie przeżyć tak ważny i piękny dzień



Majówka 2026 w Gminie Rewal – Święto Flagi i weekend pełen atrakcji



Wójt Gminy Rewal oraz Organizatorzy serdecznie zapraszają mieszkańców i gości na wyjątkowy majowy weekend pełen wydarzeń, muzyki i wspólnego świętowania. Szczególnym jego punktem będą uroczyste obchody **Święta Flagi Rzeczypospolitej Polskiej**, które odbędą się **2 maja 2026** roku przy Pomniku Niechorskich Osadników, w parku vis-à-vis ulicy Pocztovej w Niechorzu.

Święto Flagi Rzeczypospolitej Polskiej obchodzone jest na mocy nowelizacji Ustawy o godle, barwach i hymnie RP, uchwalonej przez Sejm 20 lutego 2004 roku. To wyjątkowy dzień, w którym wyrażamy szacunek dla symboli narodowych oraz budujemy poczucie wspólnoty i tożsamości.

Data 2 maja ma szczególne znaczenie historyczne. Tego dnia w 1945 roku polska flaga została zawieszona w zdobytym Berlinie – na Reichstagu oraz na Kolumnie Zwycięstwa, symbolizując udział Polaków w zakończeniu II wojny światowej. Jednocześnie w czasach PRL po obchodach 1 maja flagi państwowe miały być natychmiast zdejmowane, aby nie pozostały wywieszone do zniesienia wówczas Święta Konstytucji 3 Maja.

Nasza nadmorska gmina, położona nad Bałtykiem, nadaje temu świętu szczególny charakter. W szumie fal i nadmorskim wietrze biało-czerwona flaga staje się symbolem wolności, nadziei i trwałości wartości, które łączą mieszkańców i gości.

Majówka w Gminie Rewal rozpocznie się już **1 maja 2026 r.** W Rewalu od godziny 13:00 na Placu Wieloryba odbędzie się marszobieg rodziny, a przez cały dzień towarzyszyć będą muzyka na żywo, strefy gastronomiczne i rękodzielnicze oraz konkursy z nagrodami. Wieczorem wystąpią Mezo i Julia Mróz, a o oprawę muzyczną zadba DJ Skill. Równoległe w Trzęsaczu, na placu pod ruinami, czekać będzie strefa gastronomiczna, pokaz iluzji oraz koncert zespołu Keleris.

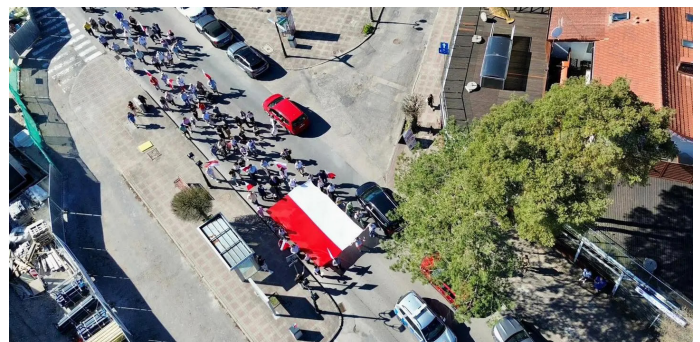
Sobota, 2 maja 2026 r., przyniesie kolejne atrakcje w różnych miejscowościach gminy. W Pustkowie od godziny 11:00 na

Błoniach przy stawku odbędą się zawody wędkarskie oraz spotkanie przy regionalnych smakach przygotowanych przez Koła Gospodyń Wiejskich. W Pobierowie o godzinie 14:00 rozpocznie się wspólne śpiewanie pieśni patriotycznych i przemarsz do OSP, a następnie wydarzenie wypełni muzyka na żywo w wykonaniu DJ MIQRO, Pesos Sax Fighter oraz MC Jacob A, a także pokazy taneczne, animacje dla dzieci i konkursy.

Kulminacją dnia będą uroczystości w Niechorzu. O godzinie 15:45 w parku przy ul. Parkowej rozpocznie się przemarsz z okazji Dnia Flagi, po którym nastąpi część oficjalna przy Pomniku Niechorskich Osadników, obejmująca podniesienie flagi państwowej, wspólne odśpiewanie hymnu oraz krótką część historyczną. Całość dopełni rodzinny piknik, muzyka na żywo, animacje oraz spotkanie integracyjne w plenerze przy Muzeum Rybołówstwa Morskiego w Niechorzu.

Zachęcamy do wspólnego świętowania oraz przystrojenia domów biało-czerwonymi flagami jako wyrazu dumy i pamięci o naszej historii. Niech ten majowy czas będzie okazją do radości, refleksji i odpoczynku nad Bałtykiem.

Wywieś flagę – pokaż, że jesteś częścią wspólnoty! Do zobaczenia w Gminie Rewal!



Dyżurny reporter i reklama: 601 059 916 Wydawca: ECHOmedia.info. **Redaktor naczelny:** Stanisław Razmus.

Adres redakcji, wydawcy 72-300 Gryfice ul. Jana Dąbskiego 36B/8. tel. 601 059 916,

Serwis internetowy: www.echomedia.info, e-mail: kontakt@echomedia.info, str@echomedia.info

Dział reklam i ogłoszeń: tel. 601 059 916, e-mail: kontakt@echomedia.info. **Druk:** ECHOmedia.info **ISSN** 2391-5765

Redakcja nie ponosi odpowiedzialności za treść reklam ogłoszeń, zastrzega sobie prawo skrótów adiacji tekstów.

© Copyright 2026 Stanisław Razmus

Ballady Nad Regą w Gryficach. Sztuka, muzyka i wzruszenia w Gryfickim Domu Kultury



Gryficki Dom Kultury 25 kwietnia stał się miejscem spotkania sztuki, muzyki i lokalnych emocji. Wydarzenie w ramach festiwalu „Ballady Nad Regą” łączyło wernisaż, występy laureatów i nastrojowy koncert duetu Czarny / Mikulski

Artystyczne popołudnie w sercu Gryfic

25 kwietnia w Gryfickim Domu Kultury odbyło się wyjątkowe wydarzenie w ramach festiwalu „Ballady Nad Regą”. Publiczność mogła uczestniczyć w spotkaniu, które łączyło różne formy artystycznego wyrazu i stworzyło przestrzeń do wspólnego przeżywania kultury. Atmosfera od początku zapowiadała wieczór pełen wrażeń, a program został ułożony tak, by każdy z jego elementów budował spójną, emocjonalną opowieść.

To właśnie takie wydarzenia pokazują, jak ważną rolę w życiu lokalnej społeczności odgrywają instytucje kultury. Gryficki Dom Kultury po raz kolejny stał się miejscem, w którym spotkały się talent, wrażliwość i inspiracja czerpana z regionu. Festiwalowa odsłona przyciągnęła mieszkańców zainteresowanych zarówno muzyką, jak i sztukami wizualnymi.

Wernisaż „Wzdłuż Regi” otworzył wieczór

Artystyczne spotkanie rozpoczęło się od wernisażu wystawy „Wzdłuż Regi” autorstwa Patrycji Kowal. Prezentowane prace inspirowane były lokalnym krajobrazem i uchwyciły jego klimat w sposób subtelny, a zarazem wyrazisty. To właśnie odniesienie do Regi i otaczającej ją przestrzeni nadało wystawie szczególny, regionalny charakter.

Wernisaż stał się nie tylko prezentacją twórczości, ale także symbolicznym otwarciem całego wydarzenia. Widzowie mogli zatrzymać się na chwilę, przyrzeć detalom i odnaleźć w obrazach znane motywy, miejsca oraz nastroje. Tego rodzaju artystyczna interpretacja lokalności przypomina, że najbliższe otoczenie może być niewyczerpanym źródłem inspiracji.

Laureaci festiwalu poruszyli publiczność

Po części wystawienniczej scena należała do laureatów festiwalu, którzy zaprezentowali swoje interpretacje przed zgromadzoną publicznością. Ich występy spotkały się z dużym zainteresowaniem i udowodniły, że w regionie nie brakuje osób obdarzonych sceniczną charyzmą oraz muzyczną wrażliwością. Emocjonalne wykonania stały się jednym z najmocniejszych punktów programu.

Występy laureatów nadały wydarzeniu dynamikę i podkreśliły festiwalowy charakter spotkania. Dla publiczności była to okazja, by zobaczyć, jak różnorodnie można interpretować muzykę i jak wielkie znaczenie ma autentyczność w kontakcie z

odbiorcą. Takie chwile budują więź między artystami a widownią i zostają w pamięci na długo po zakończeniu koncertu.

Nastrojowy finał z duetem Czarny / Mikulski

Zwieńczeniem wieczoru był koncert duetu Czarny / Mikulski, który zabrał słuchaczy w muzyczną podróż pełną nastrojowych brzmień i emocji. Ich występ dopełnił program wydarzenia, nadając mu wyrazisty i poruszający finał. To właśnie w takich momentach najlepiej widać, jak muzyka potrafi scalać publiczność i tworzyć niepowtarzalną atmosferę.

Koncert stał się naturalnym domknięciem popołudnia, które od początku do końca przebiegało pod znakiem artystycznej różnorodności. Połączenie obrazu, scenicznych interpretacji i muzyki na żywo sprawiło, że wydarzenie w Gryficach miało charakter wielowymiarowego święta kultury. Organizatorzy mogą mówić o udanym spotkaniu, które pokazało siłę lokalnych inicjatyw i potrzebę wspólnego uczestnictwa w sztuce.

Kultura, która integruje mieszkańców

Wydarzenie w ramach festiwalu „Ballady Nad Regą” potwierdziło, że lokalna kultura ma ogromny potencjał integracyjny. Takie inicjatywy nie tylko promują twórców i wykonawców, ale także budują poczucie wspólnoty wokół miejsc ważnych dla mieszkańców regionu. Gryfice po raz kolejny udowodniły, że potrafią tworzyć przestrzeń dla wartościowych i angażujących spotkań artystycznych.

Dla uczestników było to popołudnie pełne sztuki, muzyki i emocji, a dla samego miasta kolejny dowód na to, że wydarzenia kulturalne mogą być jednocześnie kameralne i znaczące. Festiwalowa atmosfera, lokalne inspiracje i wysoki poziom artystyczny sprawiły, że spotkanie w Gryfickim Domu Kultury z pewnością zostanie dobrze zapamiętane.





OGŁOSZENIE BURMISTRZA PŁOTÓW

o anulowaniu konsultacji społecznych projektu miejscowego planu zagospodarowania przestrzennego „700-lecia i Górna I” w Płotach w dniach od 28 kwietnia 2026 r. do 29 maja 2026 r. oraz o przeprowadzeniu ponownych konsultacji społecznych projektu miejscowego planu zagospodarowania przestrzennego „700-lecia i Górna I” w Płotach w nowym terminie

Z uwagi na niezamieszczenie na stronie internetowej Biuletynu Informacji Publicznej oraz na stronie internetowej Urzędu projektu planu miejscowego ze względu na problemy techniczne, zawiadamiam o anulowaniu konsultacji, zaplanowanych w terminie od 28 kwietnia 2026 r. do 29 maja 2026 r.

Na podstawie art. 17 pkt 13 ustawy z dnia 27 marca 2003 r. o planowaniu i zagospodarowaniu przestrzennym (Dz. U. z 2026 r. poz. 538), art. 54 ust. 2 i 3 ustawy z dnia 3 października 2008 r. o udostępnianiu informacji o środowisku i jego ochronie, udziale społeczeństwa w ochronie środowiska oraz o ocenach oddziaływania na środowisko (Dz. U. z 2024 r. poz. 1112) i uchwały Nr XII/83/2025 Rady Miejskiej w Płotach z dnia 27 marca 2025 r. w sprawie przystąpienia do sporządzenia miejscowego planu zagospodarowania przestrzennego „700-lecia i Górna I” w Płotach,

zawiadamiam

o przeprowadzeniu od 4 maja 2026 r. do 8 czerwca 2026 r. ponownych konsultacji społecznych projektu miejscowego planu zagospodarowania przestrzennego „700-lecia i Górna I” w Płotach, zwanego dalej planem. Konsultacje prowadzone będą w następujących formach: zbieranie uwag do projektu planu, spotkanie otwarte poprzedzone prezentacją projektu planu, dyżury projektanta projektu planu.

Projekt planu wraz z prognozą oddziaływania na środowisko będzie udostępniony w czasie trwania konsultacji społecznych w siedzibie Urzędu Miejskiego w Płotach, plac Konstytucji 3 Maja 1, 72-310 Płoty (pokój nr 17) w godzinach otwarcia, na stronie internetowej Biuletynu Informacji Publicznej Urzędu pod adresem www.bip.ploty.pl oraz na stronie internetowej Urzędu pod adresem www.ploty.pl.

Plan miejscowy obejmuje działki ewidencyjne nr: 184/11, 184/12, 184/13, 184/14 obręb 0001 Płoty, położone przy ulicy Kwiatowej, w sąsiedztwie ulic 700-lecia i Górnej.

Interesariusze mogą składać uwagi do projektu planu w terminie od 4 maja 2026 r. do 8 czerwca 2026 r. Uwagi składa się na piśmie utrwalonym w postaci papierowej lub elektronicznej albo na formularzu w postaci papierowej lub w formie dokumentu elektronicznego w siedzibie Urzędu Miejskiego w Płotach, plac Konstytucji 3 Maja 1, 72-310 Płoty (pokój nr 17) w następujący sposób: osobiście, listownie, za pomocą środków komunikacji elektronicznej: na adres elektronicznej skrzynki podawczej Urzędu na platformie ePUAP: /c9bp2157es/skrytka, na adres do e-Doręczeń: AE:PL-6958744336-VTAIE-20 albo na adres poczty elektronicznej: um@ploty.pl. Formularz wniosku jest dostępny w Urzędzie albo do pobrania ze strony internetowej Biuletynu Informacji Publicznej Urzędu www.bip.ploty.pl lub ze strony internetowej Urzędu www.ploty.pl. Składający uwagę podaje swoje imię i nazwisko albo nazwę oraz adres zamieszkania albo siedziby oraz adres poczty elektronicznej, o ile taki posiada, a także wskazuje, czy jest właścicielem lub użytkownikiem wieczystym nieruchomości objętej uwagą, oraz może podać dodatkowe dane do kontaktu takie jak adres do korespondencji lub numer telefonu. Spotkanie otwarte poprzedzone prezentacją projektu planu odbędzie się 21 maja 2026 r. (czwartek) w siedzibie Urzędu Miejskiego w Płotach, plac Konstytucji 3 Maja 1, 72-310 Płoty w Sali posiedzeń Rady Miejskiej o godz. 16:00. Dyżury projektanta planu odbędą się w siedzibie Urzędu Miejskiego w Płotach, plac Konstytucji 3 Maja 1, 72-310 Płoty (pokój nr 17) w dniach: 8 maja 2026 r. (piątek) w godz. 15:00-16:00 oraz 21 maja 2026 r. (czwartek) w godz. 15:00-16:00.

Szczecin oknem na świat: Relacja z International Gate for Business 2026



W Centrum Kultury Euroregionu Stara Rzeźnia w Szczecinie odbyła się konferencja International Gate for Business 2026. To kluczowa inicjatywa dla przedsiębiorców zainteresowanych rozwojem na rynkach międzynarodowych, ze szczególnym uwzględnieniem współpracy z partnerami z Azji.

Platforma wymiany wiedzy i kontaktów

International Gate for Business to nowa platforma spotkań biznesowych, zainicjowana przez firmy CSL oraz TIAS, której celem jest dostarczanie praktycznej wiedzy oraz tworzenie przestrzeni do nawiązywania bezpośrednich relacji. Szczecińskie wydarzenie było pierwszym z planowanego cyklu, poświęconego ekspansji zagranicznej oraz przyciąganiu inwestycji do Polski.

Potencjał Pomorza Zachodniego: Porty i Logistyka

Podczas wydarzenia podkreślano, że fundamentem współpracy z Azją jest unikalne zaplecze logistyczne naszego regionu. Kluczowe atuty Pomorza Zachodniego to:

Morskie bramy na świat: Współpraca portów w Szczecinie i Świnoujściu oraz dynamicznie rozwijający się Port Kołobrzeg tworzą kompleksową ofertę dla transportu morskiego.

Strategiczna infrastruktura drogowa: Region staje się hubem logistycznym dzięki trasom S3 (łączącej północ z południem Europy), S6 (komunikującej nas z Trójmiastem) oraz intensywnie budowanej trasie S10, która otworzy szybkie połączenie ze stolicą kraju.

Kolej i transport multimodalny: Ciągłe rozwijającą się sieć kolejowa Szczecina pozwala na sprawny transport towarów w głąb łądu.

Port Lotniczy w Goleniowie z dużymi możliwościami obsługującymi transport cargo.

Kierunek: Korea Południowa

Jednym z najważniejszych punktów programu było wystąpienie dr. Dongkeuna Hana, który przybliżył specyfikę koreańskiego rynku, jego uwarunkowania kulturowe oraz zasady prowadzenia biznesu. W panelu dyskusyjnym poświęconym atrakcyjności województwa udział wzięli: dr Małgorzata Saar (Urząd Marszałkowski), Przemysław Hołowacz (CSL), Krzysztof Drynda (CEO TIAS Trade) oraz Paweł Czastor (TIAS Career).

Organizatorzy i wsparcie na miejscu

Wydarzenie zorganizowały firmy CSL oraz TIAS. Warto podkreślić, że firma TIAS posiada oddział w Szczecinie, co zapewnia lokalnemu biznesowi bezpośredni dostęp do profesjonalnego wsparcia w obszarze prawa, księgowości i rekrutacji międzynarodowej.

Głos ekspercki na podsumowanie:

Sytuację i perspektywy regionu komentuje Łukasz Szelaż, ekspert Polskiej Agencji Inwestycji i Handlu (PAIH) z Regionalnego Biura Handlowego w Szczecinie:

- Szczecin, Goleniów i całe Pomorze Zachodnie to region o ogromnym, wciąż odkrywanym potencjale dla inwestorów z Azji. Dzięki bliskości rynków zachodnich oraz dynamicznie rozwijającej się infrastrukturze portowej i drogowej, jesteśmy naturalnym pierwszym wyborem dla firm szukających bezpiecznej i nowoczesnej bazy do ekspansji na Europę. Jako Regionalne Biuro Handlowe PAIH w Szczecinie na co dzień wspieramy ten proces, łącząc lokalny biznes z globalnymi możliwościami - mówi Łukasz Szelaż.





BURMISTRZ GRYFIC
OGŁASZA PRZETARGI USTNE NIEOGRANICZONE NA SPRZEDAŻ

NIERUCHOMOŚCI GRUNTOWYCH ZABUDOWANYCH I NIEZABUDOWANYCH
położonych przy

ul. SPACEROWEJ, NIEPODLEGŁOŚCI, PARKOWEJ 3, 1-GO MAJA 33 w GRYFICACH, ROTNOWO,
GÓRZYCA oraz RZĘSKOWO

PRZEDMIOTEM PRZETARGÓW SĄ NASTĘPUJĄCE NIERUCHOMOŚCI

ul. Spacerowa w obrębie geodezyjnym nr 7 miasta Gryfice

L. p.	Nr działki	Pow. działki (ha)	Wadium	Cena wywoławcza netto	Numer KW
1.	79/15	0,1187 ha	18.000,00 zł	90.000,00 zł	SZ1G/00014493/4
2.	79/16	0,1171 ha	22.000,00 zł	110.000,00 zł	SZ1G/00014493/4

Zapis w Studium Uwarunkowań i Kierunków Zagospodarowania Przestrzennego Gminy Gryfice: symbol „R” - obszary rolne.

Dla działek nr 79/15 oraz 79/16 wydano decyzje o warunkach zabudowy dla inwestycji polegającej na budowie budynku mieszkalnego jednorodzinnego wraz z niezbędną infrastrukturą techniczną.

Do wycycytowanej ceny sprzedaży doliczony zostanie **podatek VAT** w stawce obowiązującej w dniu zawarcia umowy sprzedaży.

ul. Niepodległości w obrębie geodezyjnym nr 5 miasta Gryfice

L. p.	Nr działki	Pow. działki (ha)	Wadium	Cena wywoławcza netto	Numer KW
1.	101/19	0,0257 ha	33.000,00 zł	165.000,00 zł	SZ1G/00044306/6

Zapis w Studium Uwarunkowań i Kierunków Zagospodarowania Przestrzennego Gminy Gryfice: symbol „MC” - obszary zabudowy śródmiejskiej.

Do wycycytowanej ceny sprzedaży doliczony zostanie **podatek VAT** w stawce obowiązującej w dniu zawarcia umowy sprzedaży.

ul. Parkowa 3 w obrębie geodezyjnym nr 7 miasta Gryfice

L. p.	Nr działki	Pow. działki (ha)	Wadium	Cena wywoławcza netto	Numer KW
1.	152/4	0,1212 ha	60.000,00 zł	300.000,00 zł	SZ1G/00033257/7

Przeznaczenie w Miejsowym Planie Zagospodarowania Przestrzennego Gminy Gryfice: symbol C39U oraz MN tj. teren obiektów i urządzeń usług oraz zabudowy mieszkaniowej (Uchwała Nr XLVII/526/98 Rady Miejskiej w Gryficach z dnia 16 czerwca 1998 r.)

Do wycycytowanej ceny sprzedaży doliczony zostanie **podatek VAT** w stawce obowiązującej w dniu zawarcia umowy sprzedaży.

ul. 1-go Maja 33 w obrębie geodezyjnym nr 7 miasta Gryfice

L. p.	Nr działki	Pow. działki (ha)	Wadium	Cena wywoławcza netto	Numer KW
1.	152/5	0,1059 ha	50.000,00 zł	250.000,00 zł	SZ1G/00033258/4

Przeznaczenie w Miejsowym Planie Zagospodarowania Przestrzennego Gminy Gryfice: symbol C39U oraz MN tj. teren obiektów i urządzeń usług oraz zabudowy mieszkaniowej (Uchwała Nr XLVII/526/98 Rady Miejskiej w Gryficach z dnia 16 czerwca 1998 r.)

Do wycycytowanej ceny sprzedaży doliczony zostanie **podatek VAT** w stawce obowiązującej w dniu zawarcia umowy sprzedaży.

m. Rotnowo w obrębie geodezyjnym Rotnowo

L. p.	Nr działki	Pow. działki (ha)	Wadium	Cena wywoławcza netto	Numer KW
1.	161/5	0,3010 ha	17.200,00 zł	86.000,00 zł	SZ1G/00053850/0

Zapis w Studium Uwarunkowań i Kierunków Zagospodarowania Przestrzennego Gminy Gryfice: symbol „R” - obszary rolne, obszary rolne o gruntach wysokiej klasy bonitacyjnej (I-III).

Sprzedaż zwolniona z podatku VAT na podstawie art. 43 ust. 1 pkt 9 ustawy z dnia 11.03.2004 r. o podatku od towarów i usług (tekst jednolity Dz. U. z 2025 poz. 775 ze zm.)

m. Górzycza w obrębie geodezyjnym Górzycza

L. p.	Nr działki	Pow. działki	Wadium	Cena wywoławcza	Numer KW
1.	170/1	0,2914 ha	20.000,00 zł	100.000,00 zł	SZ1G/00019233/9

Przeznaczenie w Studium Uwarunkowań i Kierunków Zagospodarowania Przestrzennego Gminy Gryfice: symbol „MU1” - obszary zabudowy mieszkaniowej i usług na obszarach wiejskich (projektowane), strefa „W” ograniczonej ochrony archeologicznej.

Sprzedaż zwolniona z podatku VAT na podstawie art. 43 ust. 1 pkt 9 ustawy z dnia 11.03.2004 r. o podatku od towarów i usług (tekst jednolity Dz. U. z 2025 poz. 775 ze zm.)

m. Rzęskowo w obrębie geodezyjnym Rzęskowo

L. p.	Nr działki	Pow. działki (ha)	Wadium	Cena wywoławcza netto	Numer KW
1.	401	0,0639 ha	48.000,00 zł	240.000,00 zł	SZ1G/00005155/7

Zapis w Studium Uwarunkowań i Kierunków Zagospodarowania Przestrzennego Gminy Gryfice: symbol „UP” - obszary usług publicznych.

Nieruchomość zabudowana budynkiem byłej świetlicy wiejskiej położonej w miejscowości Rzęskowo, obiekt wymagający przeprowadzenia remontu (dla nieruchomości została wydana decyzja nr PINB.5162.44.2016.JZ z dnia 25 maja 2017 r.)

Sprzedaż zwolniona z podatku VAT na podstawie art. 43 ust. 1 pkt 10 ustawy z dnia 11.03.2004 r. o podatku od towarów i usług (tekst jednolity Dz. U. z 2025 poz. 775 ze zm.)

PRZETARGI odbędą się w **dniu 10 czerwca 2026 r. o godz. 11⁰⁰**
w siedzibie Urzędu Miejskiego w Gryficach, Plac Zwycięstwa 37, pokój nr 102, I piętro.
WARUNKIEM przystąpienia do przetargu jest dokonanie wpłaty **WADIUM** w terminie
do dnia 5 czerwca 2026 r.

Warunkiem przystąpienia do przetargu jest wniesienie wadium ze wskazaniem numeru działki, w wysokości podanej w ogłoszeniu o przetargu. **Wadium należy wpłacić na konto Urzędu Miejskiego w Banku Spółdzielczym w Gryficach numer 02 9376 0001 0000 0547 2001 0013.**

Osoby fizyczne biorące udział w przetargu zobowiązane są przedstawić Komisji Przetargowej dokument stwierdzający ich tożsamość.

Osoby prawne zobowiązane są przedłożyć wypis z właściwego rejestru sądowego oraz pełnomocnictwo do reprezentowania. Wypis z rejestru sądowego powinien być wydany nie wcześniej niż 3 miesiące przed datą przeprowadzenia przetargu.

Uczestnik przetargu jest zobowiązany do dokładnego zapoznania się z jego przedmiotem.

Niezbędną infrastrukturę potrzebną do funkcjonowania nieruchomości oraz ewentualną przebudowę istniejącego uzbrojenia terenu nabywca wykona we własnym zakresie w porozumieniu z właścicielami sieci.

Nabywca przejmuje nieruchomość w stanie istniejącym.

Wniesienie jednego wadium uprawnia do wzięcia udziału w jednym przetargu.

W przypadku wyłonienia nabywcy wpłacone wadium zostanie zaliczone na poczet ceny nieruchomości ustalonej w przetargu.

WPŁACONE WADIUM PRZEPADA w przypadku uchylenia się nabywcy od podpisania umowy notarialnej w ustalonym przez zbywcę terminie.

Uzyskana cena nieruchomości płatna jest jednorazowo przed podpisaniem umowy notarialnej.

Koszty notarialne i sądowe w całości ponosi nabywca nieruchomości.

Przetargi na sprzedaż nieruchomości położonych przy: **ul. Spacerowej** (24.04.2025 r., 14.08.2025 r., 25.11.2025 r., 09.04.2026 r.), **ul. Niepodległości** (09.04.2026 r.), **ul. Parkowej 3** (brak), **ul. 1-go Maja 33** (brak), **m. Rotnowo** (24.04.2025 r., 14.08.2025 r., 25.11.2025 r., 09.04.2026 r.), **m. Górzyca** (brak), **m. Rzęskowo** (brak).

**BURMISTRZ GRYFIC ZASTRZEGA SOBIE PRAWO ODWOŁANIA PRZETARGU
LUB JEGO UNIEWAŻNIENIA**

*Szczegółowych informacji udziela Wydział Rolnictwa,
Gospodarki Nieruchomościami i Ochrony Środowiska Urzędu Miejskiego w Gryficach
II piętro, pokój 214 tel. 91 38-53-241*

Burmistrz Gryfic
Tomasz Aniukstys

Gryfice, 30 kwietnia 2026 r.

**OGŁOSZENIE
Burmistrza Płotów
o przyjęciu dokumentu wymagającego udziału społeczeństwa**

Zgodnie z art. 43 ustawy z dnia 3 października 2008 r. *o udostępnianiu informacji o środowisku i jego ochronie, udziale społeczeństwa w ochronie środowiska oraz o ocenach oddziaływania na środowisko* (Dz. U. z 2024 r. poz. 1112, z późn. zm.), **zawiadamiam** o przyjęciu **miejscowego planu zagospodarowania przestrzennego „Nowy Zamek” w Płotach** uchwałą Nr **XXVI/175/2026** Rady Miejskiej w Płotach z dnia 29 kwietnia 2026 r. **oraz informuję**, że z treścią ww. dokumentu wraz z uzasadnieniem i podsumowaniem, o których mowa w artykule 43 cytowanej ustawy, można zapoznać się w terminie do 29 maja 2026 r. w siedzibie Urzędu Miejskiego w Płotach, przy Placu Konstytucji 3 Maja 1, pok. 17. Po tym terminie dokument dostępny będzie zgodnie z obowiązującymi przepisami odrębnymi.

Ogrody Przelewice i Eberswalde łączą siły. Rusza wspólny projekt transgraniczny

Ogrody Przelewice – Zachodniopomorskie Centrum Kultury Obszarów Wiejskich i Edukacji Ekologicznej oraz Ogród Rodzinny Familiengarten w Eberswalde łączą siły. Partnerzy podpisali porozumienie dotyczące wspólnej realizacji projektu pn. „Rozwój i integracja kulturalno-turystyczna regionów przygranicznych”, współfinansowanego ze środków Unii Europejskiej w ramach Programu Interreg VI A Meklemburgia-Pomorze Przednie / Brandenburgia / Polska 2021–2027.

Projekt będzie realizowany w ramach tzw. Projektów o małej skali. Umożliwi lepsze uczestnictwo w transgranicznym życiu codziennym poprzez język, kulturę i turystykę. Partnerami przedsięwzięcia są: Miasto Eberswalde, reprezentowane przez Urząd Turystyki oraz Ogród Rodzinny Familiengarten jako partner wiodący, a także Ogrody Przelewice jako partner projektu po stronie polskiej.

W ramach projektu zaplanowano m.in. opracowanie dwujęzycznych tras turystycznych obsługiwanych przez system NFCmap na terenie Ogrodu Dendrologicznego w Przelewicach, wdrożenie nowoczesnych rozwiązań cyfrowych i marketingowych w systemie NFCmap (audioprzewodnik), przygotowanie nowych publikacji oraz tablic informacyjnych, a także organizację transgranicznego wydarzenia promocyjnego w Eberswalde. W ramach projektu będą się również odbywały wymiany między partnerami.

Dwa istniejące obiekty kulturowe i turystyczne – Rodzinny Ogród w Eberswalde oraz Arboretum w Przelewicach – zostaną jakościowo wzmocnione poprzez wprowadzenie nowych transgranicznych ofert turystycznych i edukacyjnych. Opracowane produkty będą wspólnie wykorzystywane i promowane. Cyfrowe formaty informacyjne uzupełnią ofertę turystyczną, zwiększą dostępność, ułatwią orientację zwiedzającym oraz podniosą komfort pobytu.

Łączna wartość projektu wynosi ponad 64 tysiące euro. Finansowanie obejmuje środki Europejskiego Funduszu Rozwoju Regionalnego oraz wkład własny partnerów projektu. Część przypadająca na Ogrody Przelewice zostanie wniesiona zgodnie z zapisami porozumienia partnerskiego.

Realizacja projektu potrwa od kwietnia 2026 roku do września 2027 roku i przyczyni się do zwiększenia rozpoznawalności obu partnerów, rozwoju turystyki transgranicznej oraz dalszego umacniania polsko-niemieckiej współpracy w obszarze kultury, edukacji i promocji regionów.

Projekt jest współfinansowany przez Unię Europejską ze środków Europejskiego Funduszu Rozwoju Regionalnego w ramach Programu Interreg VI A Meklemburgia-Pomorze Przednie / Brandenburgia / Polska 2021–2027.



Interreg



Kofinansiert von der Europäischen Union
Dofinansowany przez Unię Europejską



Mecklenburg-Vorpommern / Brandenburg / Polska



Gryfice, dnia 30.04.2026 r.

BURMISTRZ GRYFIC

Zgodnie z art. 35 ust. 1 ustawy z dnia 21 sierpnia 1997 roku o gospodarce nieruchomościami (tekst jednolity Dz. U. z 2026 r. poz. 399)

ZAWIADAMIA

że na tablicy ogłoszeń w siedzibie Urzędu Miejskiego w Gryficach, ul. Plac Zwycięstwa 37 II piętro oraz w Biuletynie Informacji Publicznej, wywieszono zostały do publicznej wiadomości wykazy nieruchomości:

- ◆ numer **WNOŚ.7.2026.IS** - obejmujący nieruchomości przeznaczone do wydzierżawienia na okres 3 lat w trybie bezprzetargowym na rzecz nowych dzierżawców.
- ◆ numer **WNOŚ.8.2026.IS** - obejmujący nieruchomości przeznaczone do wydzierżawienia na okres 3 lat w trybie bezprzetargowym na rzecz dotychczasowych dzierżawców.
- ◆ numer **WNOŚ.9.2026.IS** - obejmujący nieruchomość przeznaczoną do wydzierżawienia na okres 10 lat w trybie bezprzetargowym na rzecz dotychczasowego dzierżawcy.
- ◆ numer **WNOŚ.9.2026.AŻ** - obejmujący nieruchomości przeznaczone do wydzierżawienia na okres 3 lat w trybie bezprzetargowym na rzecz dotychczasowych dzierżawców.
- ◆ numer **WNOŚ.10.2026.AŻ** - obejmujący nieruchomości przeznaczone do wydzierżawienia na okres 10 lat w trybie bezprzetargowym na rzecz dotychczasowych dzierżawców.
- ◆ numer **WNOŚ.11.2026.AŻ** - obejmujący nieruchomość przeznaczoną do wydzierżawienia na okres 3 lat w trybie bezprzetargowym na rzecz nowego dzierżawcy.
- ◆ numer **WNOŚ.3.2026.DR** - obejmujący lokale mieszkalne (lokal mieszkalny numer 3 położony w budynku przy ul. Kościuszki 5, dz. nr 171, pow. 0,1065 ha, obręb Gryfice-5, lokal mieszkalny numer 4 położony w budynku przy ul. Klasztornej 9, dz. nr 80/6, pow. 0,0775 ha, obręb Gryfice-5, lokal mieszkalny numer 3 położony w budynku przy ul. ks. St. Ruta 26 dz. nr 542/17, pow. 0,0673 ha, obręb Gryfice-4), stanowiące własność Gminy Gryfice przeznaczone do zbycia w trybie bezprzetargowym na rzecz dotychczasowego najemcy.
- ◆ numer **WNOŚ.1.2026.KM1** - obejmujący nieruchomość przeznaczoną do sprzedaży w trybie bezprzetargowym na rzecz właścicieli części budynku mieszkalnego posadowionego na tej nieruchomości.

Szczegółowych informacji udziela Wydział Rolnictwa,

Gospodarki Nieruchomościami i Ochrony Środowiska Urzędu Miejskiego w Gryficach

pokój nr 213, 214 oraz 216 piętro II, tel. 91 38-532-43 oraz 91 38-532-41 oraz 91 38-532-44

Burmistrz Gryfic
Tomasz Aniukstys

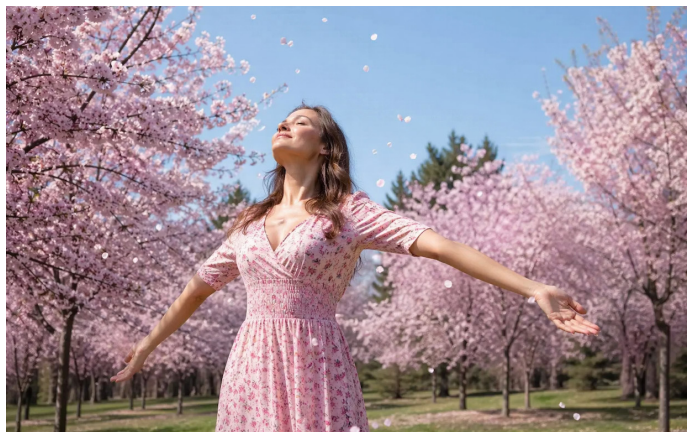


Signed by /
Podpisano przez:

Tomasz Mirosław
Aniukstys

Date / Data: 2026-
04-30 15:14

Zapachy na wiosnę, które dodają energii i lekkości. Wiosenna zmiana, którą warto poczuć



Wiosna to moment naturalnego przejścia — nie tylko w przyrodzie, ale również w codziennym funkcjonowaniu. Po miesiącach zimowych, które sprzyjają wyciszeniu, spowolnieniu i potrzebie otulenia, pojawia się wyraźna potrzeba zmiany: więcej lekkości, świeżości i energii. Ta transformacja nie dzieje się z dnia na dzień, ale jest odczuwalna zarówno na poziomie fizycznym, jak i emocjonalnym. Wraz z wydłużającym się dniem i większą ilością światła zmienia się rytm działania, a organizm zaczyna szukać nowych bodźców, które wspierają powrót do aktywności. W tym kontekście rośnie znaczenie prostych, codziennych elementów, które wpływają na samopoczucie — takich jak zapach. Aromaty towarzyszą nam w najbardziej podstawowych rytuałach: porannym prysznicu, pielęgnacji, odpoczynku w domu. Odpowiednio dobrane mogą subtelnie wspierać koncentrację, poprawiać nastrój i pomagać w płynnym przechodzeniu między różnymi momentami dnia. Wiosna jest naturalnym momentem, by świadomie przyjrzeć się temu, czym się otaczamy i wprowadzić zmiany, które będą spójne z nową energią tej pory roku.

Jakie zapachy wybierać na wiosnę?

Zmiana sezonu zazwyczaj wiąże się z odejściem od cięższych, bardziej otulających kompozycji zapachowych na rzecz lżejszych i bardziej świeżych. Nie oznacza to jednak całkowitej rezygnacji z głębi czy charakteru — kluczowy jest balans, który pozwala zachować przyjemność obcowania z zapachem przez cały dzień. W wiosennych kompozycjach szczególnie dobrze sprawdzają się nuty cytrusowe, takie jak bergamotka, cytryna czy mandarynka, które wprowadzają energię i poczucie świeżości, a także akordy zielone i herbaciane, wspierające klarowność i lekkość odbioru. Istotną rolę odgrywają również nuty kwiatowe — jaśmin, kwiat pomarańczy czy frezja — które łagodzą kompozycję i nadają jej naturalności, nie powodując efektu przytłoczenia. Całość dopełnia lekka baza oparta na piżmie, jasnych nutach drzewnych lub delikatnej wanilii, która odpowiada za trwałość i spójność zapachu, jednocześnie nie obciążając go nadmiernie. Tak skonstruowane kompozycje pozwalają uzyskać efekt świeżości, który nie jest ulotny, lecz rozwija się na skórze i towarzyszy codziennym aktywnościom w sposób naturalny i nienachalny.

Orient w wiosennym wydaniu

W tym kontekście coraz większego znaczenia nabierają zapachy inspirowane Orientem, które w nowoczesnym wydaniu znacząco różnią się od swoich tradycyjnych, cięższych odpowiedników. *Współczesne kompozycje orientalne opierają się na równowadze pomiędzy ciepłem a świeżością — łączą nuty przypraw, żywic czy wanilii z elementami cytrusowymi i kwiatowymi, dzięki czemu zyskują głębię, ale pozostają komfortowe również w cieplejsze dni. To właśnie ich wielowarstwowość sprawia, że zapach nie jest jednowymiarowy i nie działa w sposób statyczny. Początkowe wrażenie świeżości stopniowo przechodzi w bardziej miękkie, otulające tony, by ostatecznie osadzić się na subtelnej, stabilizującej bazie.* — mówi Anna Młynarczyk, pasjonatka perfumoterapii, ekspertka włoskiej marki Tesori d'Oriente, znanej z tworzenia wyjątkowych kompozycji zapachowych dla ciała i domu, przenoszących w

egzotyczne zakątki świata. Dzięki temu aromat naturalnie dopasowuje się do zmieniającego się rytmu dnia oraz indywidualnego samopoczucia, wspierając zarówno momenty aktywności, jak i wyciszenia. Tego rodzaju kompozycje dobrze wpisują się w potrzeby współczesnego odbiorcy, który oczekuje nie tylko przyjemnego zapachu, ale również doświadczenia, które będzie spójne z jego stylem życia.

Zapach jako element codziennych rytuałów

Aby zapach rzeczywiście wpływał na codzienne funkcjonowanie, nie musi być stosowany w sposób szczególnie ani okazjonalny — kluczowe znaczenie ma jego obecność w powtarzalnych rytuałach. Poranek to moment, w którym najlepiej sprawdzają się kompozycje świeże i energetyzujące, wspierające płynne przejście z trybu odpoczynku do działania oraz poprawiające koncentrację. Wieczorem większą rolę odgrywają zapachy bardziej miękkie i harmonizujące, które sprzyjają wyciszeniu, nie powodując jednocześnie uczucia ciężkości charakterystycznego dla zimowych aromatów. W ciągu dnia lekkie formy zapachu — takie jak mgiełki, balsamy czy kremy — mogą pełnić funkcję subtelnej resetu, pozwalając na chwilowe odświeżenie percepcji i poprawę komfortu. Warto również zwrócić uwagę na zapach w przestrzeni domowej, który stanowi tło dla codziennych aktywności.

Wiosenne porządki zapachowe

Zmiana aromatów w otoczeniu — zarówno tych stosowanych na skórze, jak i w przestrzeni domowej — może znacząco wpłynąć na odbiór codzienności, szczególnie po okresie zimowym, w którym dominują nuty cięższe i bardziej intensywne. *Tak jak zmienia się garderoba czy rytm dnia, tak samo warto przyjrzeć się zapachom, którymi się otaczamy. Rezygnacja z ciężkich, słodkich kompozycji na rzecz świeższych i bardziej zbalansowanych nie oznacza utraty komfortu, lecz jego lepsze dopasowanie do aktualnych potrzeb organizmu, temperatury otoczenia i intensywności dnia.* — dodaje Anna Młynarczyk. To niewielka zmiana, która może przełożyć się na wyraźną poprawę codziennego samopoczucia oraz większe poczucie lekkości w funkcjonowaniu.

Kulturowe inspiracje zawarte w zapachu

W praktyce coraz częściej sięgamy po kompozycje zapachowe, które nie tylko dobrze pachną, ale również niosą ze sobą określone znaczenie lub skojarzenie. Inspiracje takimi koncepcjami jak Ajurweda, Ikgai czy Karma odpowiadają na tę potrzebę, łącząc charakterystyczne dla Orientu nuty z konkretnym nastrojem i kierunkiem emocjonalnym. Dzięki temu wybór staje się prostszy i bardziej intuicyjny — zamiast analizować skład kompozycji, można sięgnąć po zapach, który odpowiada aktualnemu samopoczuciu lub temu, co chcemy wprowadzić do codzienności. Kompozycje inspirowane Ajurwedą często opierają się na ciepłych, słonecznych nutach, które kojarzą się z równowagą i energią, podczas gdy interpretacje Ikgai łączą świeżość z delikatnością, wprowadzając lekkość i poczucie harmonii. Z kolei zapachy nawiązujące do idei Karmy podkreślają głębię i spokój, sprzyjając wyciszeniu i uważności. Takie podejście wpisuje się w potrzebę prostych, codziennych wyborów, które mają realny wpływ na samopoczucie i pozwalają budować spójną, osobistą atmosferę wokół siebie.

Nowa energia na co dzień

Wiosna nie wymaga radykalnych decyzji, aby była odczuwalna. Często wystarczą drobne, świadome wybory, które wspierają naturalny rytm tej pory roku i pomagają łagodnie przejść z jednego trybu funkcjonowania w drugi. Odpowiednio dobrany zapach — świeży, lekki, ale jednocześnie pogłębiony nutami inspirowanymi Orientem — może stać się jednym z najprostszych i najbardziej dostępnych sposobów na wprowadzenie nowej energii do codzienności. To subtelne narzędzie, które nie wymaga dodatkowego czasu ani wysiłku, a jednocześnie realnie wpływa na to, jak odbieramy dzień, otoczenie i własne samopoczucie.

Kamila Nowakowska

Gryficka Majówka

2 maja
Święto Flagi

3 maja
Święto Konstytucji

START: GODZ. 14:00 - PLAC ZWYCIĘSTWA

- MUZYKA NA SCENIE
- KIERMASZE, BALONY I ATRAKCJE DLA DZIECI

PROGRAM ARTYSTYCZNY:

15:30 - BAŁTYCKA SZKOŁA BALETOWA (TRZEBIATÓW)
• STOWARZYSZENIE UNIwersYTET TRZECIEGO WIEKU W GRYFICACH

16:00 - WSPÓLNE WYKONANIE
HYMNU PAŃSTWOWEGO 

16:30 - WYSTĘP DUETU PARA LATTE

17:30 - SZKOŁA TAŃCA ARRIBA (GRYFICE)

17:45 - GRYFICKA SCENA MUSICALOWA

19:00 - ZAKOŃCZENIE WYDARZENIA

10:45 - ZBIÓRKA POD GŁAZEM MARSZAŁKA J. PIŁSUDSKIEGO

11:30 - MSZA ŚWIĘTA (DUŻY KOŚCIÓŁ)

12:30 - ZŁOŻENIE WIAZANEK POD POMNIKIEM
ŚW. JANA PAWŁA II

13:00 - PRZEJŚCIE NA SKWER KONSTYTUCJI 3 MAJA:
HYMN PAŃSTWOWY • ZŁOŻENIE WIAZANEK • PRZEMÓWIENIA GOŚCI

14:00 - PROGRAM ARTYSTYCZNY 3 MAJA - "CZAS POLONEZA"

- ZESPÓŁ PIOSENKI I RUCHU "TARANTULE"
- ZESPÓŁ TAŃCA LUDOWEGO "MAŁE KŁOSY"
- ZESPÓŁ TAŃCA LUDOWEGO "KŁOSY"
- GOŚĆ: ZESPÓŁ PIEŚNI I TAŃCA ZIEMI SZCZECIŃSKIEJ "KRĄG"
- PRZEDSZKOLE NR 1 W GRYFICACH GRUPA - "WIOLINKI"

16:30 - WSPÓLNE ZATAŃCZENIE POLONEZA
PRZEZ WSZYSTKICH OBECNYCH 

ORGANIZATORZY:




 Gryfice  Gryficki
Dom Kultury


WSPÓŁORGANIZATORZY:



 KŁOSY
ZESPÓŁ TAŃCA LUDOWEGO



 ZUK Gryfice

 Miejska Biblioteka
Publiczna w Gryficach

 POLICJA

